

---

---



**TTTTTT ADETCA**  
**TT Empreses**  
**TT de Teatre**  
**TT de Catalunya**

**Presentació**  
**ADETCA**

---

## ÍNDEX

### PRESENTACIO I TRAJECTÒRIA DE L'ASSOCIACIÓ

### ACTIVITAT GENERAL DE L'ENTITAT

### ASSOCIATS

### ORGANITZACIÓ

### OBJECTIUS

### ELS PROJECTES D'ADETCA

#### PROJECTES ESTRUCTURALS: EL DIA A DIA D'ADETCA

ÀREA DE REPRESENTACIÓ

ÀREA D'ESTUDI I ANÀLISI DEL SECTOR

ÀREA INFORMATIVA

ÀREA D'ASSESSORAMENT I FORMACIÓ

ÀREA DE SERVEIS ALS SOCIS

ÀREA DE COMUNICACIÓ I PROMOCIÓ

#### PROJECTES DE SECTOR: GRANS PROJECTES DE CONTINUÏTAT

CAP BUTACA BUIDA

CAMPANYA PEL FOMENT DEL CONSUM TEATRAL – NADAL

SUPORT AL TALENT EMERGENT AL TERRITORI – ESTRENA'T A TERRITORI

### REPTES DE FUTUR

## PRESENTACIO I TRAJECTÒRIA DE L'ASSOCIACIÓ

L'ASSOCIACIÓ D'EMPRESSES DE TEATRE DE CATALUNYA (ADETCA) neix el 1992 amb l'objectiu de vetllar pel desenvolupament del teatre d'iniciativa privada en qualsevol de les seves manifestacions.

Des dels seus inicis, **ADETCA** ha creat vies i procediments que han estimulat la feina dels seus associats, la visibilitat i cohesió del sector, així com la seva representació davant qualsevol organisme públic o privat relacionat amb l'àmbit teatral. Entre moltes altres iniciatives podem destacar:

- ▶ La col·laboració amb l'Institut de Cultura de Barcelona per a la participació del sector privat en la configuració del Festival Grec, així com en el disseny del mapa teatral de Barcelona.
- ▶ La participació en la consecució del Consorci del Pla de Rehabilitació i Equipaments per als Teatres de Barcelona.
- ▶ La participació en el Consell de Cultura de Barcelona i també en el Consell de Turisme i Ciutat, amb presència fixa en el Consell Permanent per representar al sector cultural.
- ▶ Les negociacions amb l'Institut Català de les Empreses Culturals per buscar mesures i ajuts que reforcin els projectes escènics de les empreses del sector.
- ▶ La participació en l'elaboració i creació del Primer Conveni Col·lectiu d'Actors i Actrius de Teatre de l'àmbit de Catalunya que va ser signat al mes de desembre de 2003 i en la reformulació del nou conveni.
- ▶ La col·laboració amb **FAETEDA** en l'elaboració de les bases de les subvencions concedides pel Ministeri de Cultura.
- ▶ La participació en el canvi de normativa de l'IVA de les subvencions.
- ▶ La participació en la regulació de les cotitzacions de l'Artista en matèria de Seguretat Social.
- ▶ L'activa participació en la rebaixa de l'IVA cultural.
- ▶ La negociació i estudi de les conseqüències de l'aplicació de l'Estatut de l'Artista i les repercussions de l'aplicació del registre de la jornada a la nostra activitat.
- ▶ **ADETCA** forma part del grup impulsor del Pla Integral del Teatre i lidera 4 mesures del Pla d'Impuls, de moment.
- ▶ La col·laboració amb el Departament de Cultura de la Generalitat en la consulta, el desplegament i la correcta implementació de noves normatives com ara el Codi d'accessibilitat, l'avantprojecte de Llei de Drets Culturals o la futura normativa sobre sostenibilitat en les arts escèniques.

Actualment ADETCA està present en tots els àmbits del sector:

## LIDER I REFERENT DEL SECTOR TEATRAL I CULTURAL

en col·laboració lleial i repartiment de les gestions, amb altres entitats representatives i amb les administracions públiques per treballar des d'una perspectiva sistèmica per un ecosistema teatral català professional, de qualitat i amb constant relació amb el públic.

## PRESENT EN L'ÀMBIT CULTURAL ESTATAL

És sòcia fundadora de la *Federación Estatal de Asociaciones de Empresas de Teatro y Danza (FAETEDA)*, on actualment ocupa la vicepresidència primera. Així, l'associació i les diferents empreses es poden beneficiar de les diferents accions i/o projectes de FAETEDA i tenir representació en diferents temes i qüestions d'àmbit estatal.

## TAMBÉ A EUROPA

forma part de **PEARLE, Performing Arts Employers Associations League Europe**, associació europea d'empreses d'arts en viu (música i arts escèniques). La pertinença a aquesta associació no es directa sinó mitjançant FAETEDA. Des d'aquesta entitat s'aborden projectes i qüestions diverses d'àmbit supra-estatal, com lleis europees, etc. La presidenta d'ADETCA forma part del comitè executiu.

## COL-LABORA I ESTABLEIX SINÈRGIES AMB INSTITUCIONS DEL SECTOR

té convenis de col·laboració amb la **SGAE**, i treballa en l'ampliació de sinèrgies i l'establiment d'acords de col·laboració amb institucions i entitats de diferents naturalesa i agents del sector.

## MEMBRE DEL GRUP IMPULSOR D'ACTUA CULTURA

i portaveu del programa **Actua Cultura 2%** per reclamar un canvi de paradigma en el tractament de la cultura en el pressupost de cultura de la Generalitat.

## MEMBRE DEL GRUP IMPULSOR DEL PLA INTEGRAL DEL TEATRE

des dels inicis pre-pandèmics, amb la diagnosi del sector, fins a la concreció de les mesures del Pla d'Impuls i el desenvolupament d'algunes d'aquestes, ADETCA ha treballat conjuntament amb altres entitats del sector. Les mesures liderades durant el 2023 i inicis del 2024 per ADETCA són Suport al talent emergent al territori, Foment del consum teatral i la celebració del Dia Mundial del Teatre que ha convergit en el projecte Cap Butaca Buida.

**ADETCA** ha tingut en la seva història 5 presidents i les seves respectives juntes, que han fomentat la unió sectorial, la seva estructuració professional, han dirigit el sector en moments difícils, han aportat importants millores pel creixement de l'Associació i pel desenvolupament del teatre català.

La conjuntura global política, econòmica, cultural i social, les noves tecnologies, els innovadors models de comunicació amb el públic, així com la pròpia configuració del sector han canviat de tal manera en aquests darrers anys, que és necessari aplicar altes dosis de reflexió a la vegada que es resolen els problemes i els reptes diaris.

**ADETCA**, com a entitat teatral privada més representativa, i com a motor de progrés dels seus associats, esdevé en aquests moments més que una associació per afrontar reptes importants amb la unió dels seus socis com a fortalesa més destacable i per assolir els seus objectius.

## ACTIVITAT GENERAL DE L'ENTITAT

El propòsit d'**ADETCA** és el de mantenir i consolidar el servei propi de l'entitat envers els seus associats i el sector cultural, potenciar les activitats més identificatives de l'associació i consolidar les que s'han iniciat durant aquest mandat així com engegar nous projectes.

En aquest sentit, des d'**ADETCA** es vol continuar oferint les activitats detallades a continuació i es planteja com a reptes nous projectes que ampliem més endavant.

### LES ESPIETES

ADETCA és pionera i propietària de l'eina de recollida i anàlisi de dades **ESPIETES**, que permet tenir informació en temps real de les dades del sector i efectuar comparatives amb anteriors temporades o períodes.

Aquesta es una eina bàsica per l'associació i per les diferents administracions per les qual les **ESPIETES** és la seva font bàsica per obtenir xifres sobre el sector de les arts escèniques. El 2025 s'implementa la nova plataforma d'espietes, millorada i optimitzada, i durant els següents mesos es continua ampliant aquesta millora.

### ELS CARNETS D'ADETCA

ADETCA, gestiona i controla els **carnets ADETCA** de les sales de teatre de la ciutat, que permet establir criteris comuns entre les diferents sales i ordenar l'accés de premsa, programadors, etc.

### L'AGENDA TEATRAL

ADETCA coordina l'**Agenda Teatral** de la ciutat de Barcelona: estrenes, rodes de premsa, etc. Es tracta d'una eina molt utilitzada per tot el sector de la cultura i de les arts escèniques en particular per coordinar els actes que es realitzen i evitar la competència per la presència dels mitjans de comunicació.

### ASSESSORAMENT I INFORMACIÓ

ADETCA assessora i informa a les empreses associades sobre tot allò rellevant pel correcte funcionament de les empreses i del sector en general. Estableix amb altres empreses i institucions acords globals de sector i realitza recomanacions als associats sobre les qüestions genèriques.

A més, canalitza i coordina les inquietuds, preocupacions i demandes dels seus associats cap a les institucions, sectors i altres empreses pertinents.

### VISIBILITZACIÓ I POSADA EN VALOR DE LES ARTS ESCÈNIQUES

ADETCA organitza diferents actes i activitats transversals per tal de visibilitzar i posar en valor el sector de les arts escèniques (detallades més endavant).

*Catalunya Aixeca el Teló*

*Setmana Mundial del Teatre*

*Rodes de premsa*

*Projecte "Estrena't al Territori"*

*La iniciativa "Cap Butaca Buida"*

*Campanya de Nadal*

*Projecte "El gran dia del*

*Petit Espectador"*

## ASSOCIATS

En els darrers anys, ADETCA ha consolidat la seva representativitat. Amb la irrupció de la pandèmia, es va fer palès la conveniència de pertinença a l'entitat i la necessitat imperiosa d'unió entre tots els agents del sector. ADETCA va ser aleshores, i ho continua sent, un espai on compartir informacions, neguits, angoixes i propostes de solucions.

**ADETCA** està integrada, actualment, per **61 empreses associades** entre les quals es troben sales, productores i distribuïdores teatrals de Catalunya

L'Associació segueix representant més del **98% de les sales de teatre privades** de Catalunya i més del **90% de la empreses productores** de teatre adquirint una representativitat quasi total en aquest apartat de les arts escèniques a Catalunya.

En els darrers 4 anys, amb la irrupció de la pandèmia i les posteriors notícies i dades de recuperació i de rècord del sector, s'ha accentuat la utilitat de formar part d'ADETCA, al convertir-se en un referent en les negociacions d'ajudes i també en l'impuls de la unió dels agents del sector. Aquesta importància s'ha notat també amb l'augment de socis en els darrers anys:

### ASSOCIATS GENER 2025

- 61 empreses sòcies
- 3 Teatres públics vinculats
- 2 Entitats amigues

<b>ANEXA</b>	<a href="http://www.anexa.nu">www.anexa.nu</a>
<b>ANTIC TEATRE</b>	<a href="http://www.anticteatre.com">www.anticteatre.com</a>
<b>APUNTA TEATRE</b>	<a href="http://www.salaversusglories.cat">www.salaversusglories.cat</a>
<b>AQUAREL·LA</b>	<a href="http://www.aquarella.es">www.aquarella.es</a>
<b>AQUITÀNIA TEATRE</b>	<a href="http://www.aquitaniateatre.es">www.aquitaniateatre.es</a>
<b>ARRISKA</b>	<a href="http://www.arriska.cat">www.arriska.cat</a>
<b>BITÒ PRODUCCIONS</b>	<a href="http://www.bitoproduccions.com">www.bitoproduccions.com</a>
<b>BUGANVILIA PRODUCCIONS ARTÍSTIQUES</b>	<a href="http://www.teatregaudibarcelona.com">www.teatregaudibarcelona.com</a>
<b>COCO COMÍN CREACIONS TEATRALS, S.L.</b>	<a href="http://www.cococomin.com">www.cococomin.com</a>
<b>DAU AL SEC ARTS ESCÈNIQUES</b>	<a href="http://www.daualsecartsesceniques.cat">www.daualsecartsesceniques.cat</a>
<b>EIXAMPLE TEATRE</b>	<a href="http://www.eixampleteatre.cat">www.eixampleteatre.cat</a>
<b>EL MALDÀ</b>	<a href="http://www.elmalda.cat">www.elmalda.cat</a>
<b>EL MUSICAL MÉS PETIT</b>	<a href="http://www.elmusicalmespetit.com">www.elmusicalmespetit.com</a>
<b>EL TERRAT</b>	<a href="http://www.elterrat.com">www.elterrat.com</a>
<b>EL VICTÒRIA</b>	<a href="http://www.teatrevictoria.com">www.teatrevictoria.com</a>
<b>FUNDACIÓ JOAN BROSSA. CENTRE DE LES ARTS LLIURES</b>	<a href="http://www.fundaciojoanbrossa.cat">www.fundaciojoanbrossa.cat</a>
<b>GOLEM'S (abans Almeria teatre)</b>	<a href="http://www.golems.cat">www.golems.cat</a>
<b>GRUP BALANÀ</b>	<a href="http://www.grupbalana.com">www.grupbalana.com</a>
<b>GRUP FOCUS</b>	<a href="http://www.grupfocus.cat">www.grupfocus.cat</a>
<b>HEARTBREAK HOTEL</b>	<a href="http://www.heartbreakhotel.cat">www.heartbreakhotel.cat</a>
<b>JOVE TEATRE REGINA</b>	<a href="http://www.jtregina.com">www.jtregina.com</a>
<b>LA BADABADOC TEATRE</b>	<a href="http://www.labadabadoc-teatro.com">www.labadabadoc-teatro.com</a>
<b>LA BRUTAL</b>	<a href="http://www.labrutal.com">www.labrutal.com</a>
<b>LA PERLA 29</b>	<a href="http://www.perla29.cat">www.perla29.cat</a>
<b>LA PUNTUAL</b>	<a href="http://www.lapuntual.info">www.lapuntual.info</a>
<b>LUZ DE GAS</b>	<a href="http://www.luzdegas.com">www.luzdegas.com</a>
<b>MOLA PRODUCCIONS</b>	<a href="http://www.molaproduccions.wordpress.com">www.molaproduccions.wordpress.com</a>
<b>MPC MANAGEMENT</b>	<a href="http://www.mpcmanagement.es">www.mpcmanagement.es</a>
<b>N54 PRODUCCIONS, S.L. - SAT! Sant Andreu Teatre</b>	<a href="http://www.bcn.cat/santandreuteatre">www.bcn.cat/santandreuteatre</a>
<b>NOSTROMO LIVE SL</b>	<a href="http://www.nostromolive.es">www.nostromolive.es</a>
<b>L'AUTÈNTICA</b>	<a href="http://www.lautenticateatro.com">www.lautenticateatro.com</a>
<b>LA POCKET</b>	<a href="http://www.lapocket.cat">www.lapocket.cat</a>
<b>PERIFERIA CIMARRONAS</b>	<a href="http://www.periferiacimarronas.es">www.periferiacimarronas.es</a>
<b>PRODUCTORA 23</b>	<a href="http://www.productora23.com">www.productora23.com</a>
<b>PROMOCIONS TEATRALS DEGIRA, S.L.</b>	<a href="http://www.degira.cat">www.degira.cat</a>
<b>Q ARS TEATRE</b>	<a href="http://www.qarsteatre.blogspot.com">www.qarsteatre.blogspot.com</a>
<b>SALA ARS TEATRE BCN</b>	<a href="http://www.salaarsteatre.com">www.salaarsteatre.com</a>
<b>SALA ATRIUM</b>	<a href="http://www.teatrium.cat/sala-atrrium">www.teatrium.cat/sala-atrrium</a>
<b>SALA BECKETT</b>	<a href="http://www.salabeckett.cat">www.salabeckett.cat</a>
<b>SALA FENIX</b>	<a href="http://www.salafenix.com">www.salafenix.com</a>



<b>SALA LA PLANETA</b>	<a href="http://www.laplaneta.net">www.laplaneta.net</a>
<b>SALA MERCANTIL</b>	<a href="http://www.salamercantil.cat">www.salamercantil.cat</a>
<b>LA SALA. CENTRE DE CREACIÓ D'ARTS PER A LES FAMÍLIES</b>	<a href="http://www.lasalateatre.cat">www.lasalateatre.cat</a>
<b>SALA TRONO</b>	<a href="http://www.salatrono.com">www.salatrono.com</a>
<b>SALA FLYHARD</b>	<a href="http://www.salaflyhard.com">www.salaflyhard.com</a>
<b>TANTARANTANA TEATRE</b>	<a href="http://www.tantarantana.com">www.tantarantana.com</a>
<b>TEATRE AKADÈMIA</b>	<a href="http://www.teatreakademia.cat">www.teatreakademia.cat</a>
<b>TEATRE APOLO</b>	<a href="http://www.teatreapolo.com">www.teatreapolo.com</a>
<b>TEATRE DE LA GLEVA</b>	<a href="http://www.laglevateatre.com">www.laglevateatre.com</a>
<b>TEATRE DE L'AURORA</b>	<a href="http://www.teatreaurora.cat">www.teatreaurora.cat</a>
<b>TEATRE DEL RAVAL</b>	<a href="http://www.teatredeiraval.com">www.teatredeiraval.com</a>
<b>TEATRE EÒLIA</b>	<a href="http://www.teatreolia.cat">www.teatreolia.cat</a>
<b>TEATRE MUNTANER</b>	<a href="http://www.teatremuntaner.com">www.teatremuntaner.com</a>
<b>TEATRE POLIORAMA</b>	<a href="http://www.teatrepoliorama.com">www.teatrepoliorama.com</a>
<b>TEATRE TEXAS</b>	<a href="http://www.espaitexas.cat">www.espaitexas.cat</a>
<b>TEATRENEU</b>	<a href="http://www.teatreneu.com">www.teatreneu.com</a>
<b>TEATRE NU</b>	<a href="http://www.teatrenu.com">www.teatrenu.com</a>
<b>VANIA PRODUCCIONS, S.L.</b>	<a href="http://www.vania.es">www.vania.es</a>
<b>VELVET EVENTS, SL</b>	<a href="http://www.velvetevents.es">www.velvetevents.es</a>
<b>VIU EL TEATRE</b>	<a href="http://www.viuelteatre.com">www.viuelteatre.com</a>
<b>ZOOPA</b>	<a href="http://www.zoopa.es">www.zoopa.es</a>

## ORGANITZACIÓ

La Junta actual, escollida el febrer del 2025 ha estat treballant aquests darrers anys, davant dels nous projectes i objectius del nou programa de gestió i els propis projectes de cada un dels socis, de forma següent:

- Isabel Vidal - Presidència
- Maria José Balañá – Vicepresidència de Teatres
- Marina Marcos – Vicepresidència de Sales de Proximitat
- Toni Albaladejo – Vicepresidència de Productores
- Marta Montalban – Secretària de Junta
- Òscar Balcells – Tresorer
- Òscar Rodríguez - Vocal
- Joan Negrié – Vocal
- Ferran Murillo – Vocal
- Jofre Blesa – Vocal

ADETCA compta, a més, amb:

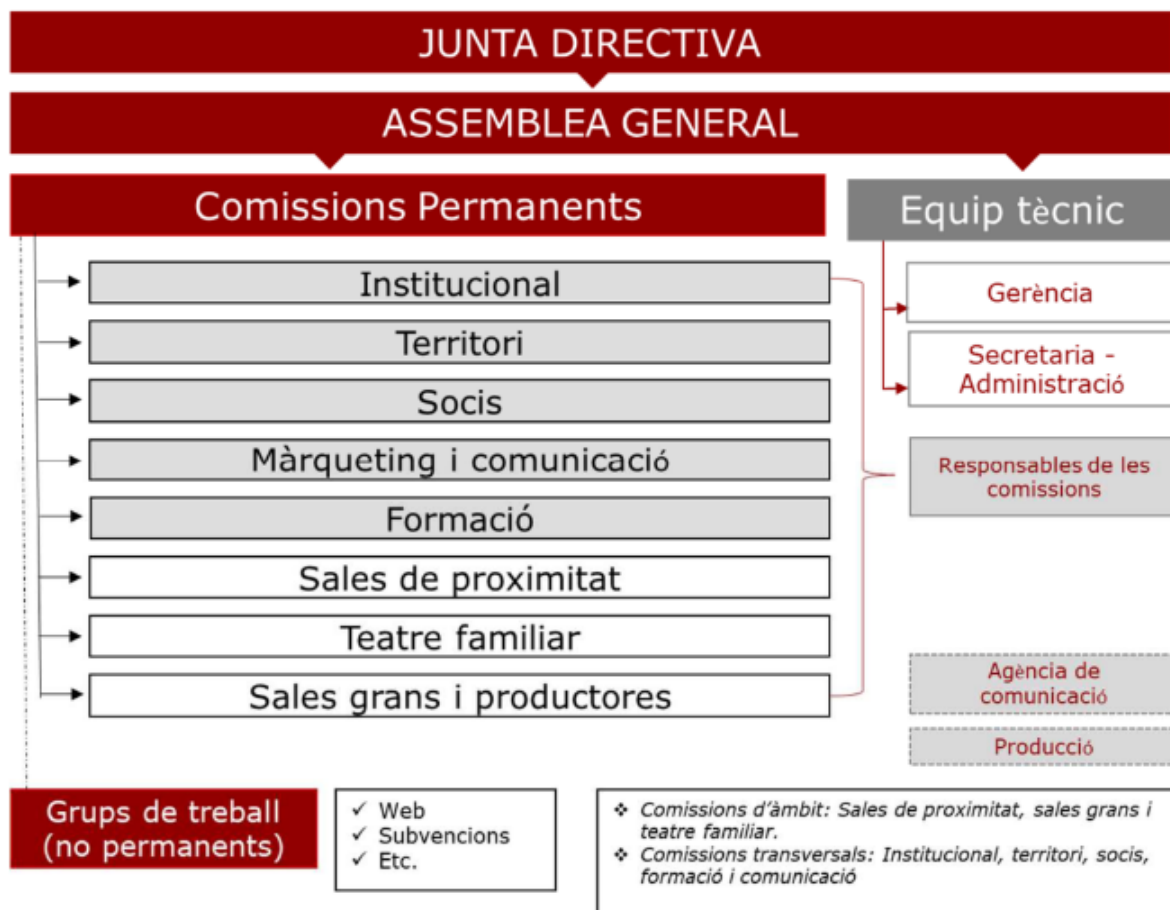
- Gerència: Maria Alonso
- Secretaria tècnica: Marta Soro
- Ajudant de producció: Martina de Cabo

Durant els darrers anys s'ha redefinit i dissenyat l'organigrama de l'entitat reforçant, sobretot, el treball de les comissions, imprescindibles per poder donar sortida i executar els nous projectes de l'associació i fer front a l'augment de l'activitat. Així mateix s'ha establert la creació de grups de treball específics per afrontar problemàtiques concretes o activitats molt específiques.

El paper de les comissions i el lideratge dels seus responsables s'estableix com a prioritari per donar l'impuls necessari a l'associació i complir amb el mandat de la junta directiva:

- ▶ Comissió Institucional: responsable Isabel Vidal
- ▶ Comissió de Sales i productores grans: responsable M<sup>a</sup> José Balañá
- ▶ Comissió de Sales i productores de proximitat: responsable Marina Marcos
- ▶ Comissió de Teatre familiar: responsable Òscar Rodríguez
- ▶ Comissió de Territori: responsable Joan Negrié
- ▶ Comissió de Continguts: responsable Toni Albaladejo
- ▶ Comissió de Socis: responsable Marta Montalbán

- ▶ Comissió de Formació: responsable Ferran Murillo
- ▶ Comissió de Comunicació: Jofre Blesa



Totes les accions proposades al programa d'actuació són desenvolupades pels membres de la Junta, els Vicepresidents, la Secretària i la Presidenta. Són acompanyats per la gerència, la secretaria tècnica i l'ajudant de producció.

## OBJECTIUS

Els objectius principals fixats per la Junta actual per als pròxims 4 anys són:

- ▶ Aconseguir més recursos per al desenvolupament òptim del sector.

- ▶ Mantenir una actitud activa i constructiva en la interlocució amb les institucions i treballar per garantir un nivell de producció de qualitat, adequat a les expectatives de recuperació d'espectadors que hem perdut d'ençà de la crisi.
- ▶ Reforçar la representativitat del sector cultural i dissenyar relacions estables i productives amb el sector teatral públic.
- ▶ Impulsar el sector atenent a les noves generacions d'artistes, creadors, productors i exhibidors de la cultura.
- ▶ Garantir el finançament adequat d'ADETCA per al correcte desenvolupament de la seva activitat.
- ▶ Implementar la marca ADETCA. Revisar i modernitzar els canals de comunicació amb el públic i fomentar la relació estreta amb el soci a través de la carta de serveis

Aquests últims anys, ADETCA ha format part del grup impulsor del primer Pla d'Impuls al Teatre, el qual ha suposat un gran increment de les ajudes per a mesures específiques de promoció del teatre.

El nombre d'espectadors a la ciutat de Barcelona ha assolit una xifra rècord des de que es tenen dades. ADETCA seguirà treballant per al manteniment d'aquest indicador de salut del sector.

El principal valor de l'entitat és un alt compromís amb la cultura, amb Catalunya i amb la ciutat de Barcelona, mitjançant l'articulació i constant reflexió i millora dels sectors de les arts escèniques i la seva relació amb la resta d'agents i sectors culturals.

Creiem en la cultura com l'eix bàsic d'articulació i desenvolupament de les societats i com instrument de llibertat, diàleg, consens i reflexió.

## ELS PROJECTES D'ADETCA

### PROJECTES ESTRUCTURALS: EL DIA A DIA D'ADETCA

Per poder assolir els objectius proposats, ADETCA segueix treballant en les principals línies de treball que s'han anat desenvolupant els anys anteriors però, sempre, amb un objectiu i un esperit renovador per adaptar l'entitat al nou entorn en tots els seus àmbits.

Les principals àrees de treball són:

- ▶ ÀREA DE REPRESENTACIÓ
- ▶ ÀREA D'ESTUDI I ANÀLISI DEL SECTOR
- ▶ ÀREA INFORMATIVA
- ▶ ÀREA D'ASSESSORAMENT I FORMACIÓ
- ▶ ÀREA DE SERVEIS ALS SOCIS
- ▶ ÀREA DE COMUNICACIÓ I PROMOCIÓ



## ÀREA DE REPRESENTACIÓ

És des d'aquesta àrea que ADETCA exerceix el seu paper de portaveu dels seus socis i per extensió del sector de les Arts Escèniques a Catalunya.

- **COORDINACIÓ I COMUNICACIÓ AMB DIFERENTS AGENTS PRIVATS.**
- **REPRESENTACIÓ DAVANT DE DIFERENTS INSTITUCIONS**, per totes aquelles qüestions que afecten a la cultura i al sector de les arts escèniques en particular. D'especial rellevància és tot allò que afecta a les subvencions que les diferents administracions i institucions dediquen a les arts escèniques, en les polítiques culturals per la millora del sector.

- ▶ Consell de direcció de l'ICEC
- ▶ Membre del Grup Impulsor del PIT a l'ICEC
- ▶ Consell de Cultura de Barcelona
- ▶ Plataforma de negociació i seguiment del Conveni d'actors
- ▶ Consell de Turisme i Ciutat de Barcelona
- ▶ Comissió de Cultura i Llengua de la CCMA
- ▶ Junta directiva de FAETEDA
- ▶ Pertany al Grup Impulsor d'Actua Cultura i és portaveu del seu programa Actua Cultura 2%

- **REPRESENTACIÓ DELS SOCIS I DEL SECTOR** en totes aquelles iniciatives normatives o legals que els puguin afectar com:

- ▶ Conveni d'actors i actrius
- ▶ ACTUA Cultura 2%
- ▶ Esmenes a la Llei de societats (IES)

- ▶ Pla Integral del Teatre
- ▶ Estatut de l'Artista
- ▶ Llei d'Accessibilitat
- ▶ Llei de mecenatge

En els darrers anys ha estat fonamental la nostra vertebració consolidada de més de tres dècades, i el lideratge d'ADETCA ha estat indiscutible i en la línia de continuar sent-ho, hem de destacar que l'objectiu prioritari segueix sent ser els representants en la coordinació del sector cultural tenint presència en tots aquells espais ja consolidats i en aquells nous que sorgeixin encaminats a la gestió de la supervivència del teixit cultural del país.

ADETCA es proposa seguir liderant les accions del sector en col·laboració lleial i repartiment de les gestions, amb altres entitats representatives i relacionar-se amb les instàncies de les diferents administracions

**EN L'ÀMBIT  
ESTATAL:**

Ministeri de  
Cultura  
INAEM

**EN L'ÀMBIT AUTONÒMIC:**

Presidència Generalitat  
Departament de Cultura  
Departament d'Economia  
ICEC  
OSIC  
Grups parlamentaris

**EN L'ÀMBIT MUNICIPAL:**

Regidoria de Cultura  
ICUB  
Festival Grec  
Diputació de Barcelona

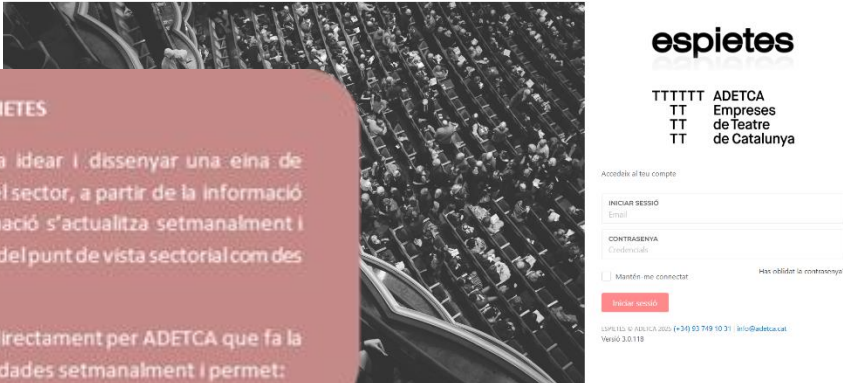
Les peticions realitzades a totes les administracions estan centrades en que tots els recursos dels departaments de cultura es dirigeixin a la creació d'un sistema teatral fort, professional i de qualitat.

ADETCA manté regularment espais de col·laboració amb diverses institucions públiques per tal de desenvolupar conjuntament línies de polítiques culturals que ajudin a potenciar i protegir el sector teatral privat de la ciutat, entre d'altres, les trobades per tirar endavant una mesura de govern sobre la **singularitat cultural** dels establiments d'arts escèniques.

A Catalunya, l'efecte de l'increment de pressupost de cultura, gràcies a la tasca conjunta de tot el sector, concentrada en Actua Cultura, ha d'acabar donant els seus fruits. Des d'ADETCA es treballa perquè siguin línies amb mirada sistèmica i que en global afavoreixin al sector (tot i que puntualment estiguin dirigides a unes activitats amb unes característiques concretes).

## ÀREA D'ESTUDI I ANÀLISI DEL SECTOR

Des d'aquesta àrea es vol fer anàlisi de la situació del sector de forma dinàmica i que aquesta anàlisi serveixi tant a l'Associació com a les diferents empreses que la formen per a definir les estratègies de futur més adequades.



**ESPIETES**

Des dels seus inicis, ADETCA va idear i dissenyar una eina de recollida i anàlisi de les dades del sector, a partir de la informació facilitada pels teatres. La informació s'actualitza setmanalment i permet diferents anàlisis tant des del punt de vista sectorial com des del punt de vista particular.

L'eina Espietes està gestionada directament per ADETCA que fa la recollida i el traspàs de totes les dades setmanalment i permet:

- Resum setmanal de les Espietes. Informe setmanal amb les dades de públic i de recaptació de tots els teatres.
- Comparativa de variables segons períodes definits específicament per l'usuari.
- Documentació històrica d'espectacles.

TTTTTT ADETCA  
TT Empreses  
TT de Teatre  
TT de Catalunya

Accediu al teu compte

INICIAR SESSIÓ

Entrell

CONTRASENYA

Confirma el teu

M'oblida la contrasenya

M'oblida la contrasenya?

ENTRAR

CONTACTA'NS A ADETCA 2025 (+34) 93 749 10 31 | info@adetca.cat  
Versió 3.0.318

ADETCA ha presentat el 2025 la seva nova plataforma d'Espietes; una gran millora respecte l'anterior ja que permet als usuaris i usuàries fer consultes molt específiques filtrant la informació segons els seus interessos i obtenint les dades actualitzades (amb un màxim decalatge de 7 dies) en temps real.

L'objectiu principal d'ADETCA en aquest projecte és el de consolidar la plataforma i assegurar-ne la correcta usabilitat per part dels socis i sòcies i els agents externs que hi tenen accés, mentre en paral·lel es va implementant la millora de la plataforma en tota la seva extensió per tal d'incorporar el màxim de tiqueteres en la introducció de les dades i així automatitzar al màxim els processos i poder així oferir el millor servei tant a l'associat com als agents externs.

Cal destacar i posar en valor l'eina de les espies que constitueixen la font principal de dades del sector de les arts escèniques tant pel sector privat com per les administracions públiques. **ADETCA** amb un esperit de col·laboració i de transparència facilita les seves dades a aquelles administracions que ho sol·liciten.



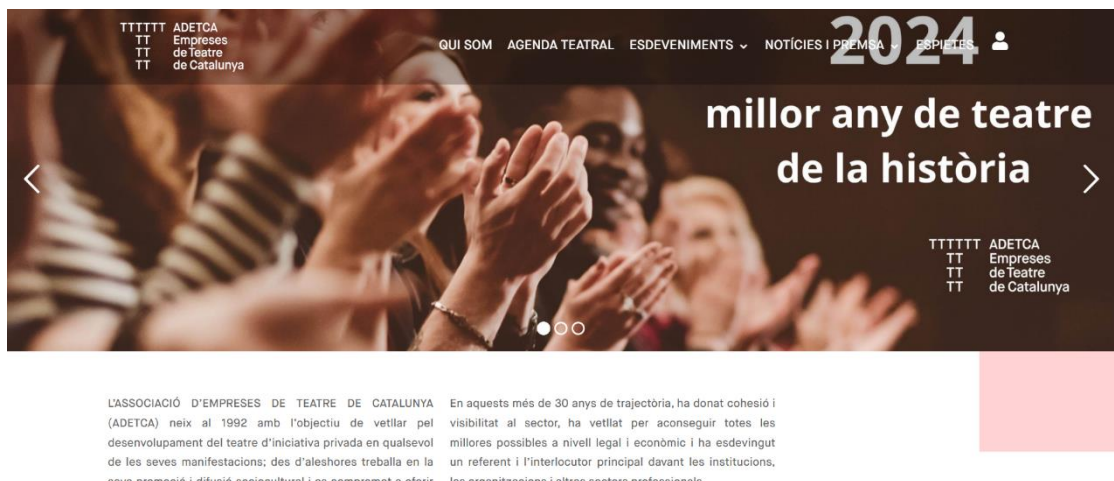
## ÀREA INFORMATIVA

Des d'aquesta àrea s'intenta, recollir, filtrar i traspassar als nostres associats aquelles informacions i notícies rellevants per la seva activitat o rellevants des del punt de vista del sector de les arts escèniques. Ens referim també a les accions que busquen la coordinació d'interessos, recursos, activitats, etc. dels nostres associats.

Des d'ADETCA es centralitzen, filtren i difonen informacions com:

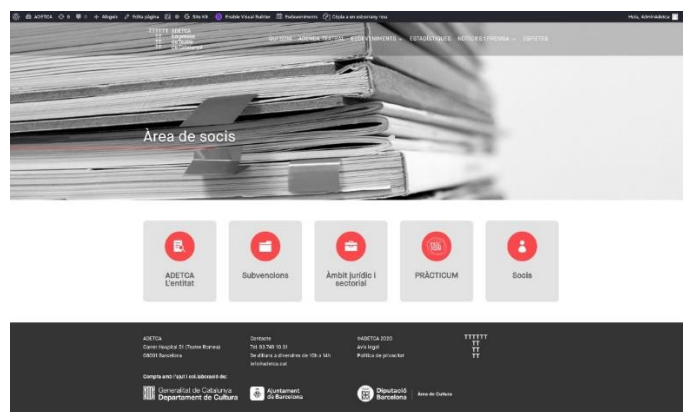
- ▶ Ajudes i subvencions.
- ▶ Normatives, regulacions i legislació que puguin afectar de forma directa o indirecta a les empreses del sector.
- ▶ Diferents plans, programes i projectes del sector
- ▶ Actes, cursos, seminaris d'interès organitzats per diferents institucions, empreses o associacions.
- ▶ Notícies rellevants del sector.
- ▶ Notícies de les reunions, fòrums, plataformes i comissions en les que ADETCA participa.
- ▶ Gestió de l'Agenda Teatral de Barcelona. L'agenda teatral de Barcelona es l'eina bàsica que te el sector de les arts escèniques per coordinar i ordenar els diferents actes amb premsa, estrenes, etc. Per així evitar competir pels mitjans de comunicació i aconseguir la màxima presència als mitjans dels diferents teatres i institucions culturals. ADETCA vol seguir reforçant aquesta àrea i consolidar les eines que s'han creat fins ara i que s'han de seguir desenvolupant i millorant:
- ▶ Web d'ADETCA (amb la seva intranet renovada l'últim trimestre del 2024 amb la inclusió d'un repositori de sessions formatives i d'un apartat per a la comunicació entre socis)
- ▶ Sistema d'enviament massiu de comunicats, invitacions a actes propis de l'entitat, etc.
- ▶ Butlletí mensual
- ▶ Comunicat setmanal
- ▶ Espais de participació, diàleg i debat entre els socis

WEB D'ADETCA: [www.adetca.cat](http://www.adetca.cat)



El web és l'aparador on informem de:

- Notícies relacionades amb l'àmbit sectorial, amb els ajuts als que podem accedir.
- Campanyes i esdeveniments: liderades o participades per ADETCA.
- Estadístiques sectorials i accés al programa Espietes.
- Informació actualitzada dels associats a l'entitat.
- Agenda Teatral de la ciutat de Barcelona.
- Àrea de socis.



A la intranet, a l'ÀREA DE SOCIS, les persones amb accés poden trobar-hi documentació d'interès, normatives actuals i vigents, models de documentació d'exemple que poden aplicar al seu negoci, vídeos i documentació de sessions formatives ja realitzades i un espai de comunicació entre socis amb notícies d'interès.

Durant els darrers anys, s'han anat consolidant les vies de comunicació, i durant els pròxims anys es vol continuar treballant per millorar la comunicació interna amb els associats creant una intranet dinàmica en la qual els socis puguin trobar tota la documentació relativa a les àrees de treball de l'entitat.

La intranet, recentment millorada, per tal de recollir en un mateix espai tota la documentació útil per als socis, i treure el màxim de partit a totes les tasques que es desenvolupen des de l'entitat.

Es tracta d'un espai de consulta allotjat al web de l'entitat i al qual poden accedir els nostres associats previ procés d'alta. Aquesta intranet s'estructura en 5 apartats:

1. ADETCA, L'ENTITAT: inclou normatives internes, convenis, carta de serveis als socis, documentació de les assemblees, etc....
2. SUBVENCIONS: informació relativa a les convocatòries, resolucions, etc.
3. ÀMBIT JURÍDIC I SECTORIAL: totes aquelles lleis, normatives i estudis que puguin afectar al nostre sector.
4. PRÀCTICUM: amb la documentació relativa a les sessions desenvolupades i que es desenvolupin durant l'any, i també un espai amb documentació pràctica i d'utilitat per als socis (models de contracte, plantilles, etc.)
5. SOCIS: l'espai on es recull la base de dades de socis, la informació bàsica, etc. i on els socis i sòcies poden informar la resta de socis de l'entitat les seves novetats i notícies destacables

## **SISTEMA D'ENVIAMENT MASSIU DE COMUNICATS**

En els pròxims anys continuarem treballant per crear continguts amb valor sobre els associats i el sector perquè creiem que és una eina indispensable i d'allò més eficient per poder vehicular tots els missatges i poder controlar la qualitat en els enviaments i l'ús posterior. Amb aquestes comunicacions, ADETCA vehicula tota la informació específica i indispensable per als associats ja faci referència a les bases d'una convocatòria com als requeriments per participar en una campanya.

Davant l'allau d'informacions, una de les tasques prioritàries és analitzar la tipologia de missatges, agrupar i establir categories per poder oferir un millor servei.

## **BUTLLETÍ MENSUAL**

A partir del testeig i la millora del disseny i contingut del butlletí corporatiu, es continua treballant perquè sigui una eina amb continguts pràctics però també creatius relacionats amb les tasques dels socis.

S'hi presenten:

- notícies destacades del sector i/o d'ADETCA.
- el recull de totes les informacions i comunicats indispensables per als associats.
- les estrenes del proper mes.
- els ajuts amb convocatòria oberta.

## ÀREA D'ASSESSORAMENT I FORMACIÓ

L'objectiu d'aquesta àrea és la capacitat i professionalització de les empreses associades a l'entitat en tot allò relatiu a la gestió de projectes escènics dirigit a la innovació i transformació digital i a la millora dels processos i de les relacions entre els propis associats, el seu equip (personal) i el públic.

► **ASSESSORAMENT:** ADETCA ha hagut de reforçar els canals i el contingut adaptant-se a la situació en cada moment. S'han reforçat els canals de comunicació i se n'han obert de nous com les videoconferències i les webinars. La tasca prioritària és seguir reforçant el servei d'assessorament com s'ha estat fet el darrer any.

Assessorament jurídic i laboral mitjançant la gestió pròpia de Presidència i els serveis externs d'assessors legals.

Potenciar la figura de gerència com a figura articuladora i transmissora de tota la informació i les consultes.

Consolidar col·laboracions i sinèrgies amb la firma d'advocats amb la firma Duran-Sindreu per a realitzar seminaris web relacionats amb les mesures laborals establertes pel govern

Dissenyar seminaris específics adaptats als requeriments de cada moment com pot ser l'aplicació de nous protocols o mesures de prevenció, per exemple.

► **FORMACIÓ:** Des d'ADETCA s'ha creat una comissió específica de FORMACIÓ que ha desenvolupat el projecte PRÀCTICUM. El PRÀCTICUM és un Pla de formació continuada que complementa les opcions actuals que ja s'ofereixen des d'altres institucions i que facilita el traspàs de coneixements entre els socis.

Com s'ha comentat anteriorment, l'apartat del PRÀCTIUM de la intranet permet als associats accedir a tota la informació i vídeos de les jornades de formació en el moment en què ho necessitin. A banda de les sessions de formació organitzades pròpiament per l'entitat, també hi poden trobar informació compartida per altres ens o institucions en formacions alienes.

## ÀREA DE SERVEIS ALS SOCIS

Més enllà dels serveis genèrics d'informació, d'assessorament i de representació que hem comentat fins ara, ADETCA ofereix als seus socis una sèrie de serveis més específics i concrets. Un dels objectius prioritaris és el d'actualitzar i ampliar aquest tipus de serveis més concrets i enfocats a la visibilització dels associats i a la generació de públics, entre d'altres.

## ► CARNET 100, CARNET 50 I CARNET PREMSA D'ADETCA

Al 2002 la nostra entitat va aprovar posar en marxa els carnets de professionals i Treballadors d'ADETCA amb l'objectiu de regular i limitar a invitacions als "professionals" del teatre des d'una perspectiva empresarial i al mateix temps ordenar i coordinar criteris entre els diferents teatres per garantir l'accés als espectacles als diferents professionals que formen part de les arts escèniques: institucions, programadors, premsa, etc. Aquests carnets els poden sol·licitar tant socis com agents del sector (administració, associacions, etc.) que treballin en el món de la cultura. Són carnets que faciliten l'accés als espectacles i permeten així la formació continua dels i les professionals del sector.

## ► ACORD SGAE-ADETCA

El 2025 es ratifica la vigència de l'acord entre les dues entitats per obtenir millores econòmiques en els pagament dels drets d'autor a la SGAE per els nostres associats, a partir d'un sistema de col·laboració que permet a la SGAE agilitzar la gestió dels drets dels seus associats envers els nostres teatres.

## ► CAMPANYES ESPECÍFIQUES EN COL·LABORACIÓ AMB ALTRES ENTITATS:

**Recomana.** Acord entre ADETCA i Recomana per realitzar diferents activitats, per tal de fidelitzar públics i aconseguir la connexió entre les diferents obres i sales.

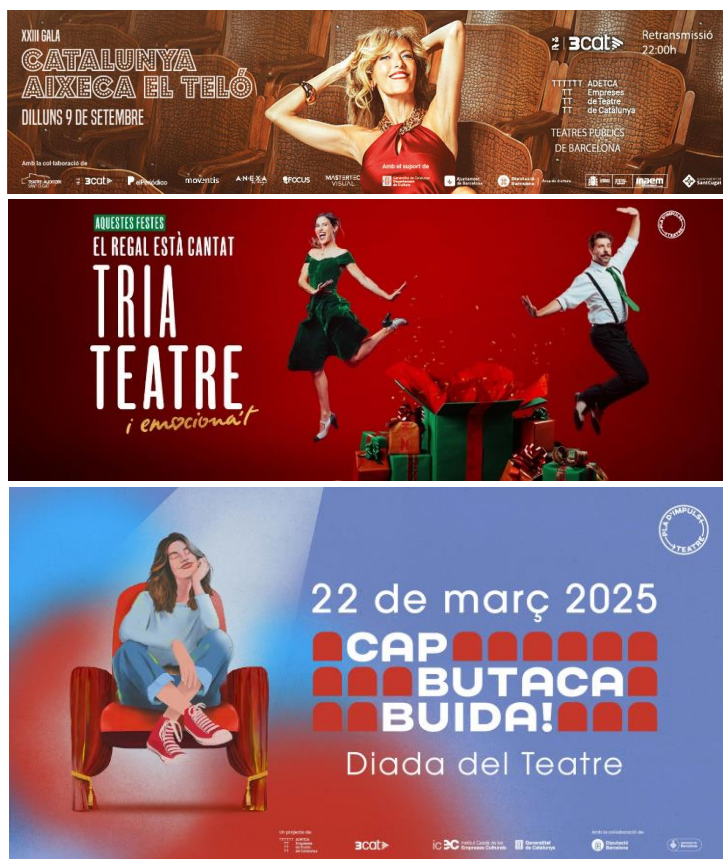
**Debats i converses sobre polítiques culturals.** Col·laboració entre Cercle de Cultura, l'Associació d'Empreses de Teatre (ADETCA), l'Associació de Professionals de la Gestió Cultural de Catalunya (APGCC), l'Associació de Professionals de la Museologia de Catalunya (AMC), i la Federació de Productores Audiovisuales (PROA) en l'organització de diversos actes de trobada del sector cultural amb representants polítics i parlamentaris sobre polítiques culturals.

## ÀREA DE COMUNICACIÓ I PROMOCIÓ

Aquesta es una de les àrees que dona a la nostra associació i al sector en general una major visibilitat, donat que engloba la gran majoria d'accions i projectes de caire més extern i públic. Alhora que també contemplem la comunicació interna i la particular de cadascun dels nostres associats.

Els pròxims anys treballarem per consolidar i donar cos a aquesta àrea amb aquelles accions liderades directament per ADETCA i potenciant la participació en d'altres liderades per altres entitats o institucions que ajudin a recolzar i posar en valor l'activitat.

El foment de la difusió i visibilitat pública del sector que representa és un dels objectius prioritaris de l'entitat que es tradueix en el disseny i execució de diferents campanyes i esdeveniments: el CAP BUTACA BUIDA, la Gala Catalunya Aixeca el Teló, la Setmana del dia Mundial del teatre, la Campanya de Nadal, les rodes de premsa de presentació de dades extraordinàries, etc. Totes elles, accions i activitats pensades amb l'objectiu de sensibilitzar, incentivar el consum i donar visibilitat al sector i posar en valor la tasca desenvolupada.



Els objectius de totes aquestes campanyes i activitats són visibilitzar i posar en valor les arts escèniques, fomentar la cohesió del sector, enfortir el teixit de sales i creadores existent i potenciar les i els joves creadors emergents.

Podem doncs així distingir dues línies de comunicació molt clares en l'activitat d'ADETCA:

► **COMUNICACIÓ INTERNA:** Redissenyada recentment en els seus fluxos de comunicació i que va dirigida a les informacions a tots els associats. Aquestes comunicacions es basen en la web de l'entitat, els comunicats setmanals i el butlletí mensual, en comunicacions específiques via email i en assemblees al llarg de l'any i trobades específiques entorn a temes i mesures concretes.

► **COMUNICACIÓ EXTERNA:** En base a les campanyes de comunicació i promoció de l'entitat. Cada una de les campanyes té el seu propi pla de comunicació i promoció que en gran mesura poden variar en funció dels acords amb patrocinadors o agents involucrats. El 2025 es dona un gran impuls a la comunicació en xarxes socials i a la rendibilitat dels continguts creats per a aquestes en totes les campanyes i projectes de l'entitat.



## PLATAFORMA [TRIA TEATRE.CAT](https://triateatre.cat)

El setembre del 2022 es va fer el llançament de la prova pilot de la nova plataforma de venda d'entrades TRIATEATRE.CAT, que és un portal 100 % enfocat a la gestió, promoció i venda d'activitats teatrals i que funciona com altres plataformes que coneixem però amb condicions més avantatjoses.

Des d'aleshores i amb el suport de campanyes puntuals i les campanyes de foment del consum teatral de nadal s'ha convertit en una plataforma que a part de mostrar els espectacles, permet també a ADETCA fer promocions i campanyes concretes (per la Setmana Mundial del Teatre, per Sant Jordi, etc.).

The screenshot shows the ADETCA website interface. At the top left is the logo 'TTTTTT ADETCA Empreses de Teatre de Catalunya'. On the right, there are navigation links for 'Cartellera' and 'Teatres', a search bar, and a language selector 'CA ES'. Below the navigation is a filter section on the left with options for 'Ordenar per Data', 'Filtrar per Categories' (Teatre, Dansa, Musicals, Humor, Familiar, Màgia, Música, Circ, Titelles), 'Filtrar per dates' (Totes les dates), and 'Filtrar per ESPAIS' (Tots els espais). The main content area displays three theater production cards:

- AMOR A MORT**: 'Es pot creure en l'amor avui en dia?'  
Del dj. 16.01.25 al dg. 09.02.25  
El Maldà  
Categories: Humor, Musicals, Teatre
- JO, TRAVESTI**: 'Un homenatge a les figures més importants del transformisme i la cultura travesti.'  
Del dl. 13.01.25 al dg. 09.02.25  
La Villarroel  
A partir de 16 anys  
Category: Teatre
- EL DIA DE LA MARMOTA**: 'El musical d'èxit a Broadway i al West End.'  
Del dl. 23.12.24 al ds. 22.03.25  
Teatre Coliseum  
Categories: Musicals, Teatre

És doncs una plataforma unida a les campanyes que desenvolupem a la qual podem donar visibilitat des dels canals de màrqueting online d'ADETCA i també de cada associat. Disposem d'una persona que s'encarrega de la gestió i actualització dels continguts i gestió econòmica. També disposem del servei de creació de continguts per a xarxes socials.

També s'intensificarà la generació de continguts i la inversió econòmica en xarxes socials per aconseguir més impacte i el posicionament de la web com a portal de referència per a la venda d'entrades de teatre a Catalunya, de manera que la proposta sigui també més atractiva tant per al públic com per a les sales.



## PROJECTES DE SECTOR: GRANS PROJECTES DE CONTINUÏTAT

### Projectes del Pla d'Impuls del Teatre

Després dels treballs fets durant el 2022 de definició inicial de les mesures que el Pla Integral del Teatre 2023-2026 havia de contenir (8 eixos principals de treball i 16 mesures a portar a terme), a inicis de temporada 2023-24 es va publicar la convocatòria per a la sol·licitud de tots els projectes del 2023 i dels bianuals 2023-24, a les quals ADETCA va presentar 4 de les mesures que lidera.

Executades i valorades ja les primeres i en algun cas segona edició de les mesures liderades per ADETCA, seguim amb el desenvolupament de les mateixes i en presentem una de nova focalitzada en la promoció i foment del consum del teatre per a tots els públics.

En aquest sentit els projectes que a continuació presentem es continuaran desenvolupant durant els pròxims anys, cosa que suposa una feina afegida de coordinació i oficina tècnica per a l'entitat afegida a les activitats estructurals i puntuals.

### CAP BUTACA BUIDA



La iniciativa que pretén crear una jornada especial al voltant del Dia Mundial del Teatre, de repte col·lectiu, visibilitat i posada en valor del teatres i foment del consum a tot el territori català.

Després de l'èxit i del rècord històric de públic el primer any amb 55.583 espectadors arreu del territori, el qual es va tornar a batre en la seva segona edició el març del 2025 amb 71.441 espectadors, volem tornar a convertir per un dia Catalunya en la capital mundial de les arts escèniques, amb un esdeveniment que un any més captarà l'atenció de tothom.

Dades per províncies	Teatres	Obres	Sessions	Butaques venudes
<b>Barcelona</b>	154	189	214	56.604
<b>Girona</b>	20	20	22	4.465
<b>Lleida</b>	16	16	16	2.219
<b>Tarragona</b>	22	22	22	6.129
<b>Catalunya Nord</b>	1	1	1	80
<b>País Valencià</b>	1	1	2	788
<b>Balears</b>	3	3	4	1.156
	<b>217</b>	<b>252</b>	<b>281</b>	<b>71.441</b>

Cap Butaca Buida es vol convertir en una jornada festiva i alhora reivindicativa posant el focus en la necessitat de visibilitzar el poder transformador del teatre i la importància de l'art escènic en les nostres vides.

En la segona edició, Cap Butaca Buida va comptar amb **217 espais escènics adherits**, dels quals Barcelona concentra el major nombre de sales confirmades. **Les Illes Balears, la Catalunya Nord, la Comunitat Valenciana i l'Alguer s'estrenen aquest any a Cap Butaca Buida.**

## CAMPANYA PEL FOMENT DEL CONSUM TEATRAL

ADETCA proposa una campanya per promoure el consum teatral a la ciutadania i promoure la venda d'entrades abans i durant les festes nadalenques que es comença a treballar des de finals del primer semestre de cada any.

La motivació de la campanya en titulars:

>>> Perquè fomentar el consum teatral és fomentar i estimular el descobriment dels teatres de territori i dels espectacles que s'hi exhibeixen.

>>> Perquè el teatre és una opció més d'oci i lleure cultural que s'ofereix a la ciutadania i és un atractiu que aporta un valor afegit al territori i cal visibilitzar-ho.

>>> Amb aquesta campanya es pretén estimular l'anada al teatre, i difondre les programacions estables dels equipaments públics i privats de Catalunya entre la població.

Amb l'objectiu de proporcionar un element identificador i unificador de totes aquelles accions i materials de la campanya es crearà una imatge gràfica que partirà del lema principal TRIA TEATRE i es treballarà perquè en forma de text i imatge hi apareguin representades les diferents disciplines teatrals o aspectes rellevants que des del sector es vulguin visibilitzar.



## SUPORT AL TALENT EMERGENT AL TERRITORI – ESTRENA'T A TERRITORI

Un projecte de suport al talent emergent al territori, que la Sala Trono, La Mercantil, el Teatre de l'Aurora i La Planeta varen desenvolupar el 2022 i 2023, el 2024 es va afegir una nova sala de territori La Casa del Teatre Nu i es va generar un acord amb el Festival RBLs per acollir la proposta dins la seva programació, de manera que la funció arribava com a fi de gira a Barcelona.

L'objectiu estratègic d'aquest projecte, liderat per les empreses sòcies ubicades fora de Barcelona, és el suport a l'inici d'empreses culturals i a la producció i gira al territori, que es concreta en els següents objectius específics:

- ▶ Ajudar a les companyies joves en la producció teatral i estimular-los a formar part de la indústria cultural
- ▶ Descentralitzar la producció i generar circuit
- ▶ Potenciar l'activitat teatral privada fora de Barcelona
- ▶ Generar xarxa entre les sales privades de territori Aquesta projecte sorgeix amb la voluntat de donar suport a joves companyies en la producció dels seus primers espectacles. D'aquesta manera es descentralitza la producció i es genera xarxa entre les quatre ciutats. Així com un coixí econòmic i un aval per després poder entrar a una sala a Barcelona. L'estratègia de suport al talent emergent al territori es basa en un assessorament, curadoria, a tots els nivells i en les diferents fases que segueix el procés creatiu.

El 2025, l'Estrena't al Territori augmenta la convocatòria, de manera que augmenten fins a 5 propostes les guanyadores en aquesta edició i que totes elles passen per totes les curadories.



## EL GRAN DIA DEL PETIT ESPECTADOR

El projecte consisteix en la organització, difusió i excussió de “El Gran dia del Petit Espectador”. Aquesta acció vol fer protagonista a l’infant i també a les persones que l’acompanyen al teatre, promoure les arts escèniques adreçades al públic familiar i difondre’n el valor educatiu.

L’esdeveniment comptarà amb la implicació de tots els teatres, sales, espais i organitzacions de Catalunya que facin propostes d’arts escèniques per a tota la família.

Aquesta acció respon als següents objectius:

- Promoure el teatre familiar català
- Fer de l’infant el centre de l’acció.
- Fomentar la participació de les famílies interessades en les arts escèniques
- Donar a conèixer el valor cultural i educatiu del teatre familiar
- Enfortir el sector del teatre familiar a Catalunya

Els agents beneficiats de la mateixa seran :

- Famílies amb infants
- Agents culturals i la comunitat teatral
- Ajuntaments i institucions públiques
- Influencers i mitjans de comunicació familiars

## REPTES DE FUTUR

ADETCA focalitzarà la seva activitat i destinarà els seus recursos durant els pròxims anys a:

- Capacitar i professionalitzar el sector dotant d'eines de formació continua als socis (PRÀCTICUM)
- Aconseguir l'eficiència en la recollida de dades del sector consolidant i ampliant la millora de les ESPIETES
- Ajudar a les companyies joves en la producció teatral i estimular-los a formar part de la indústria cultural, descentralitzar la producció i generar circuit, potenciar l'activitat teatral privada fora de Barcelona i generar xarxa entre les sales privades de territori i acabar actuant a Barcelona, amb el projecte de suport al talent emergent al territori.
- Donar visibilitat al teatre familiar, tant als espais especialitzats que ofereixen espectacles per a tots els públics, com als continguts (companyies, espectacles, etc.).
  - Posar en valor el teatre familiar com a teatre professionals i com a eina de transmissió de continguts per a joves i infants.
  - Generar comunitat entorn de tots teatres especialitzats en teatre per a tots els públics.
  - Fomentar el consum de teatre familiar.
- Crear i fidelitzar públic, fomentar el consum teatral i cultural entre la ciutadania general, visibilitzar el sector de les arts escèniques i l'experiència teatral com a be essencial, dotar de major visibilitat el fet teatral (espectacles, professionals, l'experiència d'anar al teatre, etc.), posar en valor el fet teatral (orgull, emotivitat i motivació col·lectiva) amb activitats com les campanyes de foment del consum teatral, el Cap Butaca Buida, la Gala Catalunya Aixeca el Teló, entre d'altres i a través de la plataforma triateatre.cat.
- Fomentar el consum cultural a Catalunya. Motivar a la ciutadania i mobilitzar-la entorn del fet teatral, sensibilitzar el públic sobre la importància del teatre com a eina de cohesió, benestar i creixement de Catalunya, esdevenir referent cultural i teatral, fer partícip a tot el sector i al públic en la Diada del teatre i implicar tota la ciutat de Barcelona i tot el territori català.

I a més:

- Implicar totes les administracions en el desenvolupament òptim del sector, mantenint la col·laboració estreta amb totes elles i el diàleg obert.
- Incrementar el públic teatral, per consolidar la fita dels 3 milions d'espectadors a la ciutat de Barcelona, basada en:
  - Oferta teatral variada i atractiva, i explicar-la.
  - Gestió de públics i treball de base en la formació i l'educació
  - Campanyes de consum cultural transversals i campanyes específiques de teatre, com Cap Butaca Buida, la gala Catalunya Aixeca el Teló o la Campanya de Nadal.

- Procurar per l'increment de l'assistència dels infants i adolescents, des dels seus espais educatius, a les sales teatrals del país.
- Liderar el sector cultural en harmonia amb la resta d'entitats representatives i amb el sector teatral públic i impulsar-lo atenent a les noves generacions d'artistes, creadors, productors i exhibidors de la cultura.

I el més important: continuar atenent als socis, acompanyant-los i ajudant-los en els seus reptes diaris.



**TTTTTT ADETCA**  
**TT Empreses**  
**TT de Teatre**  
**TT de Catalunya**

Presentació  
ADETCA

---